



Les MétamorphOZes
Galerie d'art contemporain

EXPOSITION

À la rencontre de la chine et de l'occident à
travers son art et sa philosophie

Jusqu'au 17 décembre 2012

Marie-France Le Gall Gallou de Terruel
Tél: 02-54-44-14-62 -- Email : contact@les-metamorphotozes.com

Partenariat avec la galerie Sunshine International Museum /Pékin (Chine)

Galerie Imagine China and France Art Center, new art area, songzhuang art village, Tougshou district, Beijing

E
X
P
O
S
I
T
I
O
N

Exposition

Exposition jusqu'au
17 décembre 2012

Vendredi-samedi-dimanche-lundi
Jusqu'au 15 septembre
De 14h00 à 18h30
Samedi-dimanche
De 14h00 à 19h

« Les Métamorphozes »

Galerie d'art contemporain

**Domaine du Prieuré
41120 VALAIRE**

www.galerie-les-metamorphozes.com
<http://metamorphozes-artcontemporain.com/>

SOMMAIRE

0/ Présentation de l'exposition

Chine-Occident

I/ Présentation des artistes

- FRIEDEL Sybille - peintre-sculpteur (F)
- Le GALL Samantha – photographe (F)
- MO - Artiste peintre, calligraphe, prosateur (F)
- VERMEERSCH Laurent – peintre (F)
- WANG Yong – peintre (CN)
- ZHANG Bin – peintre (CN)
- ZHANG Tom – peintre (CN)

II/ PRATIQUE

- Contacts
- Plan d'accès



Depuis plusieurs années, la galerie des MétamorphOZes reçoit des artistes chinois en résidence et envoie des artistes français en Chine. De ce partenariat de longue date, la galerie a voulu présenter une exposition où se distille sur toute une année le travail d'artistes chinois et français qui se sont imprégnés des pratiques des deux pays.

On peut, par exemple, y voir le travail de Tom Zhang qui réalise des paysages traditionnels chinois et qui après deux résidences en France, s'attaque à des paysages français avec des techniques chinoises.

Laurent Vermeersch, paysagiste français qui, lui, applique les techniques de l'acrylique et de la peinture à l'huile occidentale au service des nouvelles villes chinoises.

Sybille Friedel s'inspirant de la liberté propre à la calligraphie « herbe », propose des expressions calligraphiques différentes.

MO a étudié aux beaux-arts de Pékin en Chine pour réaliser des œuvres contemporaines dont le travail rappelle la bande dessinée et que son amour de la Chine a poussée à s'inspirer du travail des affichistes chinois.

Zhang Bin crée des œuvres qui sont empreintes du spleen de Baudelaire ou des contes de fées occidentaux, en opposition aux photographies de Samantha Le Gall sur sa propre vision des contes de fées transposés au 21^{ème} siècle.

Wang Yang et sa fascination pour les rites religieux comparés à l'humain de notre temps.

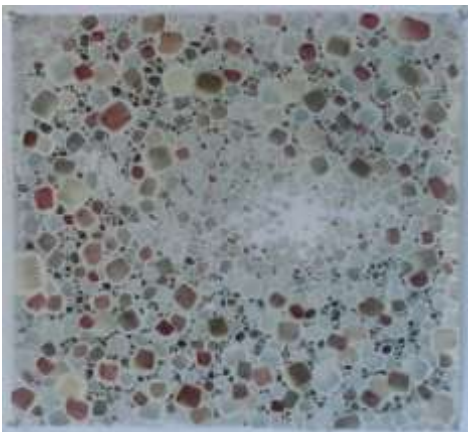
La galerie des MétamorphOZes vous permet de découvrir ces œuvres, loin des clichés de l'art oriental traditionnel. Les artistes chinois s'emparent de la culture occidentale qui arrive de plus en plus jusqu'à eux alors que les artistes français retrouvent un savoir-faire différent et ancestral dans les techniques chinoises. Cette exposition présente le travail d'artistes globe-trotter, de citoyen du monde qui se sont ouverts à la culture et aux techniques de l'autre pour enrichir leur art.

FRIEDEL Sybille

La calligraphie dite « herbe » fut créée en Chine sous la dynastie des Han. Loin d'être une forme sténographique née de la calligraphie classique, elle a un statut d'écriture à part entière. Nommée aussi cursive ou écriture folle, son nom peut être compris de plusieurs manières : une écriture agitée comme l'herbe dans le vent, ou destinée à des usages éphémères, comme le brouillon, à la façon de la paille. Le tracé des caractères - souvent liés entre eux et s'éloignant souvent du carré virtuel - repose sur des formes tachygraphiques empruntées autant au sigillaire, au style des scribes qu'à la calligraphie régulière. Il existe de très nombreuses variantes, selon les époques et les calligraphes.

Sybille Friedel s'inspirant de la liberté propre à la calligraphie « herbe », propose des expressions calligraphiques différentes :

- ❑ En encre sur papier de riz
- ❑ En bois meuble mot. Ou en fil de bois sculpté ou en résine - lissé tanné patiné
- ❑ En fil de fer forgé tapé chauffé



LE GALL Samantha (L.G. Samantha) Née le 02 février 1984

« Passionnée de photographie depuis l'âge de 10 ans, j'ai commencé avec un vieil appareil photo russe trouvé chez mes parents. J'ai ensuite passé un diplôme d'histoire de l'art en spécialisation recherche en photographie contemporaine puis un Master en Arts du spectacle. En 2007, je rentre à Icart photo pour parfaire ma technique photographique et enfin me lancer dans le numérique. Aujourd'hui je crée des univers oniriques inspirés par les contes de fée et les films de genres (Tim Burton). Je veux voir la mode autrement, la sortir des studios pour l'introduire dans mon univers. Je m'inspire de mes peurs et mes rêves pour créer des ambiances décalées, empreintes de rêveries et d'angoisses, de tourments et de romantisme. J'espère qu'à travers mes images, le spectateur pourra se laisser porter vers un monde différent et curieux. »

(Samantha Le Gall)



MO

Artiste peintre, calligraphe, prosateur

1986-1989

Etudes de peinture traditionnelle chinoise à l'Institut des Beaux-arts de Nanjing, Chine Populaire.

Etudes de littérature moderne et classique à l'Université de Nanjing.

Chat blanc, chat noir

Peu importe la couleur du chat pourvu qu'il attrape les souris



(Phrase de Deng Xiaoping à l'attention de Mao Zetong et critiquant sa politique à l'époque du Grand Bond en Avant.)

Démarche artistique

Ma démarche artistique est influencée par ma formation en Chine, tant dans le domaine artistique qu'intellectuel. Si j'utilise les techniques de la peinture traditionnelle, j'aime les faire co-exister avec les matériaux de l'occident, collage de papier chinois, encre et acrylique, calligraphies sur bâches plastiques.

- **Propagande** La voie qui est vraiment la Voie, n'est pas la voie ordinaire.

Le nom qui est vraiment le nom, n'est pas le nom ordinaire

Mes études de littérature moderne et classique à l'Université de Nanjing m'ont appris à penser autrement. Le taoïsme a laissé une trace indélébile dans ma manière d'appréhender le monde. Dans la série "Propagande", j'ai substitué les slogans de Mao Zetong par des phrases de Laozi, pour réintroduire des messages de paix et d'Unité. Dans la série intitulée "Nothink", je travaille sur la vision du monde dans sa diversité et son Unité, sa permanence et ses mutations. Je suis également auteur d'un recueil de nouvelles intitulé "Les chroniques du monde de Mo". Nouvelles d'anticipation et de philosophie.



LAOZI [LAO-TSEU] Sage taoïste de l'Antiquité chinoise, auteur présumé du livre qui porte son nom (*Laozi*) et qui est plus connu sous le titre de *Daode jing, Livre de la Voie et de la Vertu*. De la vie de Laozi (littéralement, le « Vieux Maître ») ne sont connues que des légendes : aucune identification avec un personnage historique n'a été possible jusqu'ici. La première biographie du Vieux Maître par Sima Qian dans ses *Mémoires historiques (Shiji)* représente déjà un effort en vue de regrouper plusieurs traditions légendaires différentes : Laozi est présenté comme étant originaire du pays de Chu, dans la Chine du Sud

VERMEERSCH Laurent

L'urbaniste face à la toile

Si l'artiste est autodidacte, ses sources d'inspiration sont incontestablement porteuses de son background professionnel. Docteur en géographie urbaine, Laurent Vermeersch observe, décrypte, traduit l'environnement qui l'entoure. Au travers sa peinture, en révèle ainsi mystères et secrets, tout en laissant à l'imagination assez de place pour que chacun y pénètre à sa manière.

La peinture de Laurent Vermeersch est riche de cette expérience d'urbaniste. Quatre ans passés en Amérique du Nord, suivis d'un livre, ont incontestablement enrichis son regard. L'urbaniste devient artiste. Ce qu'il peint, c'est la ville, sans âme qui vive, si ce n'est celle de la ville elle-même. L'artiste embarque le spectateur dans un voyage vers un ailleurs. Son souci du détail est révélateur : Laurent Vermeersch ne ment pas, il peint un monde dans sa réalité, une réalité qui lui appartient.

« Cette obscure clarté qui tombe des étoiles »

Ce monde qui lui appartient est fait d'oppositions, de contradictions. Passé et présent, ici et ailleurs, il nous mène finalement entre ombre et lumière. Au travers de son travail d'urbaniste, de constructeur d'un autre univers, les œuvres de Laurent Vermeersch sont empreintes d'un sens poétique fort. Il donne parfois l'impression d'illustrer le vers de Corneille. L'artiste fait naître la clarté de l'obscurité, fait apparaître la lumière par les ombres, allant du mystère vers le mystique. C. du Plessix

A la suite de son voyage en 2009, la peinture de Laurent Vermeersch a pris un autre éclairage, elle est devenue un kaléidoscope de couleurs, et pour la première fois des personnages sont apparus.



WANG YONG

Né en 1976 à Xuzhou, province de Jiangsu, Chine - Vie à Songzhuang, Pékin.

Au commencement, pour moi, dessiner était juste un amusement, ce n'était pas un travail difficile. Cependant, avec le temps, je me suis rendu compte que bien dessiner n'était pas facile et parfois pas amusant du tout. Cela peut être ennuyeux mentalement et physiquement, et je dois admettre qu'il n'était pas approprié de penser qu'il est simple de faire un bon dessin ayant du sens et de la profondeur.

Je me suis métamorphosé en me regardant de l'intérieur, j'ai acquis de la maturité essayant de transformer quelque chose de visible en quelque chose de sensible, et d'impulsif en raisonnable.

La première fois que j'ai dessiné des mantes religieuses (mantis), la relation entre elles et les humains ne m'a pas semblée évidente. J'ai pensé que lorsque je les regarde elle regarde en retour comme si nous communiquions ensemble. Dans mon travail, elles sont comme des êtres humains éprouvant les mêmes sentiments de solitude, d'impuissance en même temps elles sont une vision abstraite.

dans la nature j'ai remarqué qu'après l'acte sexuel, la mante religieuse dévorait le mâle pour acquérir plus de nutriment alimenter sa progéniture.

Soudainement j'ai compris que le mâle est prêt à sacrifier sa à l'amour. Comme c'est romantique et solennel!

Progressivement, mes peintures ont changés au rythme de mon propre changement.

La mante religieuse dans mes peintures a le statut de l'être humain, luttant pour la compréhension, ressentant le malaise et la souffrance intérieure. Je fais des séries ou elles sont parfois solitaires ou hystériques, ennuyées ou féroces.

Généralement je les représente agrandies pour que le spectateur puisse les observer face à face et sans issue possible.

Wang Yong écrit à Songzhuang en Dec .2007

Expositions:

En permance à la galerie des Métamorphozes depuis 2010

2009 Exposition d'art contemporain chinois "60 70 80" à Tours, France

2008 Sunshine International, Beijing (Pékin)

2008 Made in SongZhuangIII, Beijing

2008 Spokesman for Nature, Beijing & Shanghai

2007 Songzhuang Contemporary Artist collective Exhibition, Beijing

2006 TianGuangYunYing Artist collective Exhibition, Sunshine Art Museum, Beijing

2005 One of organizer in the Extending the Great Wall for Another Ten Thousand Miles Culture Project, Beijing

1997 Artist collective Exhibition, Xuzhou



me

et

Puis

pour

vie



ZHANG BIN

La sensibilité de Zhang Bin la fait se sentir comme une princesse seule dans un monde d'incompréhension.

Le caractère dominant de ses peintures, sont la solitude, l'étonnement avec un petit air suranné de l'univers des contes de fées, mais pas si loin de la réalité.

Ses personnages uniquement féminins, parfois de caractère ou d'apparence faible ou mélancolique, ne nous laisse pas indifférent et l'on ne peut plus les oublier.

Son travail nous fait oublier le monde mercantile qui peut nuire à la créativité.

Elle touche notre âme par son fabuleux travail



ZHANG Tom

张建亮 Tom Zhang est un brillant peintre des paysages chinois, des Hutong de Pékin, de la grande muraille et des citées anciennes.

Un proverbe chinois dit : « la personnalité décide de la qualité de la peinture ».

Sa philosophie est que pour une bonne peinture chinoise il faut découvrir l'essence du sujet, la représentation ne doit pas être comme une photo, si l'on peint un cheval, il faut se le représenté en action, une montagne il faut s'imaginé au pied de cette montagne etc..

Il peint sur papier de riz à l'encre de chine.

Tom Zhang vit à Pékin près de la Cité Interdite. Il est également un maître médaillé d'or de Kung-fu et de Taïchi.

Il sera présent à la galerie au mois de Mai et juin.



Pratique

CONTACTS :

Marie-France le Gall Gallou de Terruel
Les MétamorphOZes
Domaine du prieuré
41120 VALAIRE

CONTACTS PRESSE:

Gäelle Davanne
Tél : 02.54.44.14.62

e-mail : contact@les-metamorphozes.com
sites : www.galerie-les-metamorphozes.com
www.le-jardins-des-metamorphozes.com

La galerie, la boutique, le salon de thé et les Jardins des MétamorphOZes sont ouverts :
1^{er} avril- 15 septembre, le vendredi-samedi-dimanche-lundi, 14h à 18h30
16 septembre-31 décembre, le samedi – dimanche, 14h à 19h
Les Jardins des MétamorphOZes ferment le 31 octobre.

Sortie A 10 direction Blois Sud

Direction:

CANDE SUR BEUVRON

à Candé, à droite, passer le pont du Beuvron, immédiatement à gauche, prendre la ROUTE DE VALAIRE. Toujours tout droit (env. 3km) .

Croisement, Monument aux Morts, prendre à gauche, à 200m sur la gauche le Domaine du Prieuré près de l'église sans clocher.

AMBOISE où CHAUMONT

Prendre la ROUTE DE VALAIRE, juste avant le pont à droite, et suivre comme ci-dessus

